

## **Zpráva o provedení stavebně technického průzkumu objektu G v areálu Nemocnice Hustopeče**

**Objednatel:** MEDICOPROJECT, s.r.o.  
Kroftova 2619/45  
616 00 Brno

**Zpracovatel:** Průzkumy staveb s.r.o.  
Lísky 1000/44  
624 00 Brno

### **Úvod**

Na základě požadavku objednatele byl proveden stavebně technický průzkum (dále jen STP) vybraných konstrukcí objektu G v areálu Nemocnice Hustopeče z důvodu zjištění skladeb vybraných konstrukcí a přítomnosti azbestových vláken ve stavebních výrobcích. Dále byla pořízena i fotodokumentace sond.

### **Podklady**

- [1] nabídka prací zaslaná e-mailem dne 29.05.2024
- [2] objednávka prací ze dne 27.05.2024
- [3] zaměření stávajícího stavu - demolice objektu - půdorys a řez, poskytl objednatel, duben 2024
- [4] ČSN ISO 13822 Zásady navrhování konstrukcí - Hodnocení existujících konstrukcí
- [5] ČSN 73 0038 Hodnocení a ověřování existujících konstrukcí - Doplnující ustanovení
- [6] místní šetření konané v červnu 2024

### **Stručný popis konstrukce**

Jedná se o přízemní objekt obdélníkového půdorysného tvaru se sedlovou střechou a s dřevěnou sendvičovou konstrukcí (tzv. „Likusák“) o půdorysných rozměrech cca 25 x 10 m, foto č.1 - 3.

Stáří budovy odhadujeme na cca 60 let. Objekt v průběhu své existence pravděpodobně neprošel žádnými zásadními stavebními úpravami.

### **Obvodový plášť**

Oba štíty jsou vyzděny z cihel plných pálených, což bylo ověřeno vrtanými sondami **OP1** a **OP2**, foto č.4 - 7. Umístění sond viz výkresová dokumentace.

Podélné stěny obvodového pláště budovy jsou řešeny jako sendvičová konstrukce z materiálů na bázi dřeva, uvnitř je zateplena skelnou vatou. Z exteriéru byla z JV strany pravděpodobně dodatečně provedena cementová (břizolitová) omítka na heraklitových deskách, foto č.10. Ze SZ strany byl na fasádě z exteriéru proveden obklad z hliníkového plechu, foto č.14.

Dvěma sondami byly zjištěny následující skladby, které jsou uvedeny z interiéru do exteriéru. Umístění sond viz výkresová dokumentace.

**OP3** (obvodový plášť z JV strany, foto č.8 - 11)

	tl. (mm)	
• dřevotřísková deska opatřené malbou	20	
• skelná vata	cca 120	
• heraklitové desky na dřevěném roštu	30	
• cementová (břízolitová) omítka vyztužená pletivem	40	celkem cca 210 mm

**OP4** (obvodový plášť ze SZ strany, foto č.12 - 15)

	tl. (mm)	
• dřevotřísková deska opatřené malbou	20	
• skelná vata	95	
• dřevotřísková deska	20	
• hliníkový plech	1	celkem cca 135 mm

**Vnitřní příčky**

Jednou sondou a několika menšími vrty byla zjištěna následující skladba. Umístění sondy viz výkresová dokumentace.

**PŘ1** (vnitřní příčka, foto č.16)

	tl. (mm)	
• dřevotřísková deska opatřené malbou	21	
• vzduchová mezera	90	
• dřevotřísková deska opatřená malbou	21	celkem cca 130 mm

**Strop (podhled)**

V celém objektu je strop (podhled) proveden jen z dřevotřískových desek na dřevěném roštu a z rohoží ze skelné vaty. Obdobně je proveden i podhled převisu střechy z exteriéru. Jednou sondou byla zjištěna následující skladba shora dolů. Umístění sondy viz výkresová dokumentace.

**S1** (chodba, foto č.17 - 19)

	tl. (mm)	
• rohož ze skelné vaty na vlnitém kartonu	cca 50 - 100	
• asfaltová lepenka obyčejná	1	
• dřevotřísková deska	21	

**Střešní konstrukce**

Nosná střešní konstrukce je provedena z dřevěných vazníků sbíjených z prken, spoje jsou hřebíkové, v podélném směru je zavětrování kříží provedenými z prken, foto č.17.

Jako střešní krytina jsou použity hliníkové profilované šablony připevněné na prkna, která jsou uložena na horní líc vazníků, foto č.17, 20.

V půdním prostoru se místy povalují zbytky staré střešní krytiny, která byla provedena z azbestocementových vlnovek, které obsahují zdraví škodlivá azbestová vlákna, foto č.17, 21 ! Těchto materiálů je v půdním prostoru ale jen minimální množství, proto jsme u nich ani neprováděli laboratorní rozbor, ale při jejich likvidaci je nutno postupovat jako s nebezpečným odpadem - opatrně ukládat do pevných igelitových pytlů a odvézt na specializovanou skládku, pracovníci musí používat kvalitní respirátory. Nejlépe by bylo tyto zbytky zlikvidovat specializovanou firmou.

### **Komínová a větrací tělesa**

Dvě komínová či větrací tělesa jsou vyžděna z cihel plných pálených a jsou vyložkována kameninovými rourami, foto č.22.

### **Závěr**

Závěrem lze tedy konstatovat, že v objektu nejsou pevně zabudovány žádné stavební materiály, které by obsahovaly zdraví škodlivá karcinogenní azbestová vlákna.

Pouze v půdním prostoru se na zateplení ze skelné vaty volně povaluje několik kusů či kousků bývalé střešní krytiny z azbestocementových vlnovek.

V Brně dne 10.06.2024



### **Přílohy**

Příloha č.1 - Fotodokumentace

Příloha č.2 - Výkresová dokumentace

**Příloha č.1 - Fotodokumentace**

1.



2.



3.



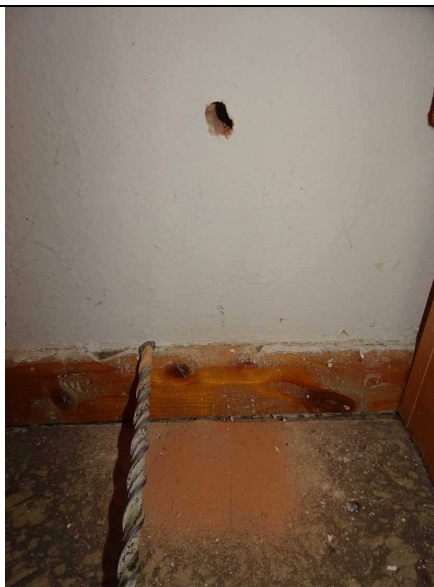
4.



5.

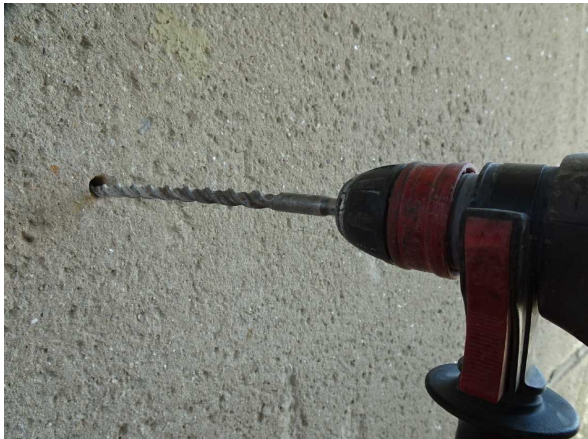


6.





7.



8.



9.



10.



11.



12.





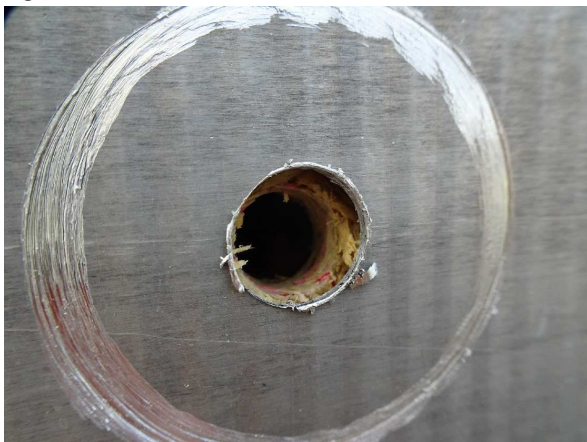
13.



14.



15.



16.



17.



18.



19.



20.



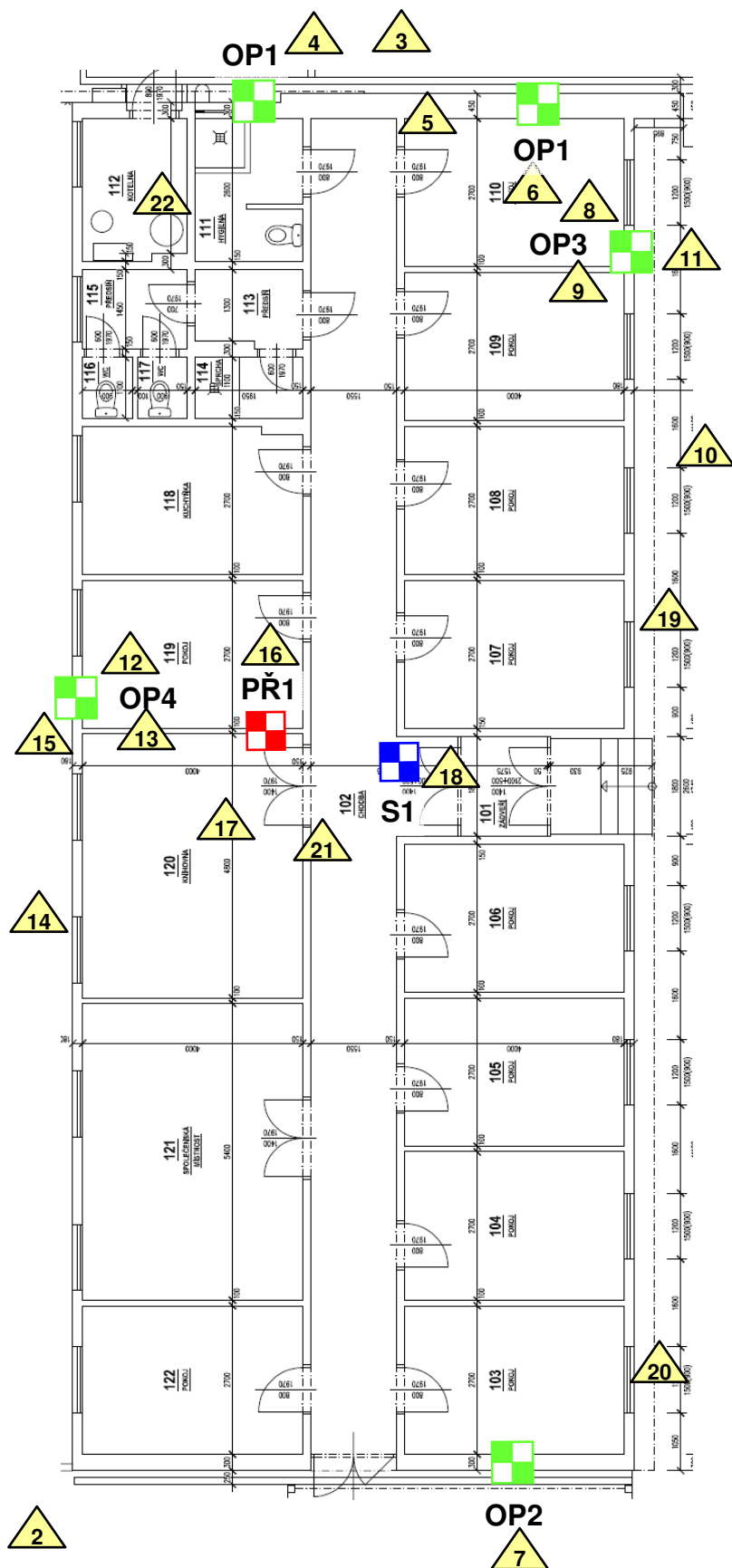
21.







22.



## Příloha č.2 - Výkresová dokumentace



### LEGENDA:

-  Sondy do obvodových plášťů, sondy OP1 - OP4.
-  Sonda do příčky, sonda PŘ1.
-  Sondy do stropu (podhledu), sonda S1.
-  Fotodokumentace (foto č.17 a 21 byly provedeny v půdním prostoru).

